

PROVOZNÍ ŘÁD

ZAŘÍZENÍ KE SBĚRU A ÚPRAVĚ ODPADU

PROVOZ HÁJECKÁ BRNO

schváleno:

říjen 2023

.....
vypracováno v souladu s požadavky přílohy č. 1 vyhlášky MŽP č. 273/2021 Sb. o podrobnostech nakládání s odpady



evidenční číslo dokumentace:

vypracovala a vydala společnost:

vydáno ve výtiscích:

odpovědný zpracovatel:

Mgr. Lubomír Dozbaba



verze číslo:

2

Mgr. Lubomír Dozbaba

Alšova 759, 666 01 Tišnov

tel.: 604 108 577

e-mail: dozbaba@envilog.name

www.envilog.name

DS: g8t9cpt

1. Krajský úřad Jihomoravského kraje

2. Krajská hygienická stanice JmK

3. STEFAN PLUS s.r.o.

OSNOVA:

TEXTOVÁ ČÁST

1. Základní údaje o zařízení.....	2
2. Charakter a účel zařízení.....	5
3. Popis zařízení.....	9
4. Technologie a obsluha zařízení.....	12
5. Monitorování provozu zařízení.....	16
6. Organizační zajištění provozu.....	17
7. Vedení evidence odpadů.....	18
8. Opatření k zamezení negativních vlivů a opatření pro případ havárie.....	20
9. Bezpečnost provozu a ochrana životního prostředí a zdraví lidí.....	23
10. Podrobná kvalitativní charakteristika odpadů umožňující jejich přijetí do zařízení.....	24
11. Využitelné materiály (nebo energie) získávané v zařízení a jejich množství ve vztahu k přijímaným odpadům.....	25
12. Údaje o energetické náročnosti zařízení v přepočtu na hmotnostní jednotku přijímaných odpadů.....	25
13. Odpady, odpadní vody a emise do ovzduší vystupující ze zařízení a jejich skutečné vlastnosti včetně popisu způsobu jejich řízení.....	25
14. Hmotnostní podíl odpadů vystupujících ze zařízení včetně hmotnostního toku emisí do ovzduší a objemu vypouštěných odpadních vod ve vztahu k hmotnosti přijímaných odpadů.....	27
15. Ustanovení o uchování dokumentů.....	28
Závěrečná ustanovení.....	28

PŘÍLOHOVÁ ČÁST

<i>Příloha č. 1</i>	Situace areálu
<i>Příloha č. 2</i>	Doklady právní subjektivity a odborné způsobilosti společnosti
<i>Příloha č. 3</i>	Záznam o provedeném školení
<i>Příloha č. 4</i>	Zásady předlékařské (první) pomoci

Údaje o sídlech příslušných dohlížecích orgánů:

Název:	Krajský úřad Jihomoravského kraje		
	Odbor životního prostředí		
Sídlo:	Žerotínovo náměstí 449/3; 601 82 Brno	Telefon:	541 651 111
Název:	Česká inspekce životního prostředí, OI Brno, OOH		
Sídlo:	Lieberzeitova 14; 614 00 Brno	Telefon:	545 545 111
Název:	Krajská hygienická stanice Jihomoravského kraje		
	se sídlem v Brně		
Sídlo:	Jeřábkova 4; 602 00 Brno	Telefon:	545 321 286
Název:	Magistrát města Brna		
Sídlo:	Kounicova 67, 601 67 Brno	Telefon:	542 174 501
Název:	Úřad městské části Brno-Černovice		
Sídlo:	Bolzanova 1, 618 00 Brno	Telefon:	548 129 811

Adresa a údaje o pozemcích, na nichž je zařízení umístěno:

Adresa provozu:	Hájecká 1241/10, 618 00 Brno
Katastrální území:	Černovice (611263)
Parcelní číslo:	2528/14 (410 m ² - zastavěná plocha a nádvoří, jiná stavba), stavba kde se nacházejí: granulovací a třídící zařízení, mobilní párací zařízení, shromažďovací prostor - místo pro shromažďování produktů úpravy a dražších položek přijímaných odpadů, brusírna a údržbářské pracoviště, 2528/16 (2374 m ² - ostatní plocha), betonová plocha, na které se nachází: shromaždiště odpadních kabelů (volně na ploše a v kontejnerech), přístřešky pro jednotkové operace (dočištění, odprášení, údržba aj.), prostor pro třídění odpadních kabelů (u jednotlivých skladovaných položek), prostor pro kontejnery a shromažďovací bedny, shromaždiště předdrcené kabeláže a plastové drti, 2528/17 (117 m ² - zastavěná plocha a nádvoří, jiná stavba), objekt kde se nachází zázemí provozních pracovníků (WC, sprchy, šatny, kuchyňka) 2528/53 (172 m ² - zastavěná plocha a nádvoří), stavba kde se nacházejí kanceláře (administrativa firmy)

Identifikační číslo zařízení (IČZ): **CZB00587**

Zeměpisné souřadnice přibližného

středu místa stacionárního zařízení: 49°10'26.270"N, 16°38'20.055"E

Údaj o ukončení stavby zařízení:

- kolaudační souhlas č.j. MCBCER/02077/12/SU/Fu/01, spis.zn. 02077/234/12/Fu-5 ze dne 29.10.2012, vydal ÚMČ OVÚP Brno Černovice. Předmět: užívání přístavby přístřešků v návaznosti na výrobní halu a využití pozemku parc. č 2528/16 k.ú. Černovice jako skladovací a manipulační plocha pro potřeby provozovny firmy TRIMETAL s.r.o.

- souhlas se změnou užívání stavby č.j. MCBCER/05339/23/SU/Fu, spis.zn. MCBCER/05036/23/Fu ze dne 12.10.2023, vydal ÚMČ OVÚP Brno Černovice. Předmět: souhlas se změnou v užívání stavby „ Stavební úpravy výrobní haly v průmyslovém areálu, Hájecká 12, spočívající zejména v instalaci dvoukřídlových plechových vrat a rekonstrukci elektroinstalace spojené se změnou užívání na provozovnu recyklace odpadních el.kabelů“, na pozemku parc. č. 2528/14, 2528/17 v k.ú.Černovice, a to do 31.5.2024.

- kolaudační rozhodnutí č.j.2027/08/80/Ja-4, bez spis.zn. ze dne 23.5.2008, vydal ÚMČ OVÚP Brno Černovice. Předmět: užívání provozně sociálního objektu na pozemku parc.č. 2528/53 k.ú.Černovice

- souhlas se změnou v užívání dočasné stavby, vyhotovený dne 27.09.2017 pod č. j.: MCBCER/ 03085/17/SU/Fu, sp. zn.: 03085/178/17/Fu-2, s dobou platnosti do 31.12.2023: „Stavební úpravy výrobní haly v průmyslovém areálu, Hájecká 12, spočívající zejména v instalaci plechových vrat a rekonstrukci elektroinstalace spojené se změnou užívání na provozovnu recyklace odpadních el. kabelů“ na pozemku parc. č. 2528/14, 2528/17, k. ú. Černovice, vydal Úřad městské části Brno – Černovice, odbor výstavby a územního plánování, Bolzanova 1, 618 00 Brno (předcházející užívání dočasné stavby pod č. j. MCBCER/02878/12/SU/Fu, sp. zn.: 02878/337/12/Fu-2 ze dne 1.11.2012 do 31.12.2017),

Základní kapacitní údaje zařízení:

Roční projektovaná kapacita zařízení	t/rok	3 600 t/rok
Roční projektovaná zpracovatelská kapacita zařízení	t/rok	3 600 t/rok
Roční projektovaná zpracovatelská kapacita povolené činnosti (technologie)	t/rok	3 600 t/rok (3.1.0) 3 600 t/rok (3.2.0) 3 600 t/rok (3.4.0) 3 600 t/rok (3.3.0) 3 600 t/rok (11.1.0)
Projektovaná denní zpracovatelská kapacita	t/den	30 t/den
Maximální okamžitá kapacita zařízení	t	450 t
Maximální okamžitá kapacita zařízení včetně výrobků z odpadu.	t	--

Údaj o časovém omezení platnosti provozního řádu:

Stanoveno v příslušném rozhodnutí vydaném KÚ Jihomoravského kraje, tj. na dobu neurčitou. (Dle § 23 zákona o odpadech je provozovatel zařízení povinen provést revizi povolení provozu zařízení, včetně provozního řádu, z hlediska jeho aktuálnosti a úplnosti a předložit krajskému úřadu zprávu o provedené revizi povolení provozu zařízení ke schválení, a to ve lhůtě 6 let od nabytí právní moci povolení provozu zařízení, jeho poslední změny nebo rozhodnutí o schválení poslední zprávy o revizi.)

2. Charakter a účel zařízení

typ zařízení (název technologie/ činnosti) a způsob nakládání

Ve smyslu přílohy č. 2 zákona č. 541/2020 Sb. o odpadech (dále jen „zákona o odpadech“) v platném znění je s odpadem nakládáno následujícími způsoby:

Oblast nakládání s odpady	Proces	Typ zařízení (název technologie / činnosti)		Činnost	Povolené způsoby nakládání (R, D)
Sběr odpadu	sběr		odpadů, kromě vozidel s ukončenou životností a elektrozařízení podle zákona o výrobcích s ukončenou životností	11.1.0	
Úprava odpadu před jeho využitím nebo odstraněním	mechanické úpravy	demontáž	odpadu	3.1.0	R12a
		drcení	odpadu	3.2.0	R12a
		třídění, dotřídění odpadu		3.4.0	R12d
		dělení		3.3.0	R12a

Způsoby nakládání s odpady:

R12a Úprava odpadů před využitím některým ze způsobů uvedených pod označením R1 až R11 neuvedená v dalších bodech (demontáž odpadů, drcení, páření kabelů)

R12d Úprava před recyklací nebo zpětným získáváním kovů a sloučenin kovů (třídění odpadů)

Účel provozu a způsob nakládání

Způsobem nakládání s níže uvedenými odpady je **sběr a úprava odpadu**, který je určen k dalšímu využití (recyklaci). Do zařízení jsou přijímány odpady od fyzických podnikajících osob a právnických osob. Po naplnění kapacity soustředovacích nádob nebo přepravního prostředku je odpad ze zařízení odvezen a předán jiné oprávněné osobě k využití.

V zařízení dochází ke sběru, ručnímu třídění, příp. mechanické úpravě odpadu (demontáži, krácení, páření, drcení a strojovému třídění). Navzájem jsou odděleny železné, neželezné kovy a odpady izolačních materiálů.

Odpady jsou v provozu soustředovány ve vhodných nádobách splňujících základní technické požadavky v souladu s § 5 vyhlášky č. 273/2021 Sb. o podrobnostech nakládání s odpady (dále jen „vyhláška č. 273/2021 Sb.“). Prostředky jsou označeny štítky v souladu s platnou právní úpravou na úseku odpadového hospodářství.

V případě sběru odpadů smí být odpad v zařízení uložen nejvýše po dobu 9 měsíců.

Provoz zařízení je zajištěn následujícími provozními soubory:

- provozní soubor - sběr odpadů a následné předání oprávněné osobě
- provozní soubor úprava odpadů – (dle kódu **R12a**, **R12d**)

V zařízení není prováděn zpětný odběr výrobků s ukončenou životností (elektrozařízení).

..

Věci a materiály vstupující do zařízení (mimo odpady)

Dalšími vstupy do zařízení mimo odpadů jsou:

- motorová nafta do dopravní techniky a strojního vybavení,
- drobné dílenské vybavení.

Provoz zařízení je zajištěn následujícími provozními soubory:

- A. provozní soubor - sběr odpadů a následné předání oprávněné osobě
- B. provozní soubor úprava odpadů – (dle kódu R12a, R12d)

přehled druhů odpadů

Do zařízení vstupují následující odpady:

katal. č.	název	kategorie
04 02 09	Odpady z kompozitních tkanin (impregnované tkaniny, elastomer, plastomer)	0
07 02 13	Plastový odpad	0
12 01 03	Piliny a třísky neželezných kovů	0
12 01 03 01	Měď, bronz, mosaz	0
12 01 03 02	Hliník	0
12 01 03 03	Olovo	0
12 01 03 04	Zinek	0
12 01 03 06	Cín	0
12 01 99	Odpady jinak blíže neurčené – nepoužité/nepoužitelné výrobky kabelů a kabelových svazků, tj. kabely neodpovídající výrobní normě **	0
15 01 01	Papírové a lepenkové obaly	0
15 01 02	Plastové obaly	0
15 01 03	Dřevěné obaly	0
15 01 04	Kovové obaly	0
16 01 17	Železné kovy	0
16 01 18	Neželezné kovy	0
16 02 14	Vyřazená zařízení neuvedená pod čísly 16 02 09 až 16 02 13 15 (např. rozvodné skříně)*	0
16 02 16	Jiné složky odstraněné z vyřazených zařízení neuvedené pod číslem 16 02 15 (např. rozvodné skříně, vadné šarže, zmetky topné tyče do radiátorů, tištěné spoje, kondenzátory, tranzistory, zástrčky vypínače apod.)*	0
16 03 04	Anorganické odpady neuvedené pod číslem 16 03 03 (vadné šarže a nepoužité výrobky kabelů a kabelových svazků, tj. kabely neodpovídající výrobní normě)	0
16 03 06	Organické odpady neuvedené pod číslem 16 03 05	0
16 08 01	Upotřebené katalyzátory obsahující zlato, stříbro, rhenium, rhodium, paladium, iridium nebo platinu (kromě odpadu uvedeného pod číslem 16 08 07)	0
17 02 03	Plasty	0
17 04 01	Měď, bronz, mosaz	0
17 04 02	Hliník	0
17 04 03	Olovo	0
17 04 04	Zinek	0
17 04 05	Železo a ocel	0
17 04 06	Cín	0
17 04 07	Směsné kovy	0
17 04 11	Kabely neuvedené pod 17 04 10	0
19 10 02	Neželezný odpad	0
19 12 02	Železné kovy	0
19 12 03	Neželezné kovy	0
19 12 03 01	Měď, bronz, mosaz	0
19 12 03 02	Hliník	0
19 12 03 03	Olovo	0
19 12 03 04	Zinek	0

19 12 03 06	Cín	O
19 12 04	Plasty a kaučuk	O
20 01 01	Papír a lepenka	O
20 01 40	Kovy	O
20 01 40 01	Měď, bronz, mosaz	O
20 01 40 02	Hliník	O
20 01 40 03	Olovo	O
20 01 40 04	Zinek	O
20 01 40 05	Železo a ocel	O
20 01 40 06	Cín	O

Pozn. Osmimístná katalogová čísla mohou být používána od 1.1.2025.

*Odpady nepodléhající zákonu č. 542/2020 Sb. o výrobcích s ukončenou životností

**Odpad importovaný od zahraničního partnera

A. provozní soubor – sběr odpadů a následné předání oprávněné osobě

Do zařízení vstupují následující odpady:

katal. č.	název	kategorie
04 02 09	Odpady z kompozitních tkanin (impregnované tkaniny, elastomer, plastomer)	O
07 02 13	Plastový odpad	O
12 01 03	Piliny a třísky neželezných kovů	O
12 01 03 01	Měď, bronz, mosaz	O
12 01 03 02	Hliník	O
12 01 03 03	Olovo	O
12 01 03 04	Zinek	O
12 01 03 06	Cín	O
12 01 99	Odpady jinak blíže neurčené – nepoužité/nepoužitelné výrobky kabelů a kabelových svazků, tj. kabely neodpovídající výrobní normě **	O
15 01 01	Papírové a lepenkové obaly	O
15 01 02	Plastové obaly	O
15 01 03	Dřevěné obaly	O
15 01 04	Kovové obaly	O
16 01 17	Železné kovy	O
16 01 18	Neželezné kovy	O
16 02 14	Vyřazená zařízení neuvedená pod čísly 16 02 09 až 16 02 13 15 (např. rozvodné skříně)*	O
16 02 16	Jiné složky odstraněné z vyřazených zařízení neuvedené pod číslem 16 02 15 (např. rozvodné skříně, vadné šarže, zmetky topné tyče do radiátorů, tištěné spoje, kondenzátory, tranzistory, zástrčky vypínače apod.)*	O
16 03 04	Anorganické odpady neuvedené pod číslem 16 03 03 (vadné šarže a nepoužité výrobky kabelů a kabelových svazků, tj. kabely neodpovídající výrobní normě)	O
16 03 06	Organické odpady neuvedené pod číslem 16 03 05	O
16 08 01	Upotřebené katalyzátory obsahující zlato, stříbro, rhenium, rhodium, paladium, iridium nebo platinu (kromě odpadu uvedeného pod číslem 16 08 07)	O
17 02 03	Plasty	O
17 04 01	Měď, bronz, mosaz	O
17 04 02	Hliník	O
17 04 03	Olovo	O
17 04 04	Zinek	O
17 04 05	Železo a ocel	O
17 04 06	Cín	O
17 04 07	Směsné kovy	O
17 04 11	Kabely neuvedené pod 17 04 10	O
19 10 02	Neželezný odpad	O
19 12 02	Železné kovy	O
19 12 03	Neželezné kovy	O
19 12 03 01	Měď, bronz, mosaz	O

19 12 03 02	Hliník	O
19 12 03 03	Olovo	O
19 12 03 04	Zinek	O
19 12 03 06	Cín	O
19 12 04	Plasty a kaučuk	O
20 01 01	Papír a lepenka	O
20 01 40	Kovy	O
20 01 40 01	Měď, bronz, mosaz	O
20 01 40 02	Hliník	O
20 01 40 03	Olovo	O
20 01 40 04	Zinek	O
20 01 40 05	Železo a ocel	O
20 01 40 06	Cín	O

Pozn. Osmimístná katalogová čísla mohou být používána od 1.1.2025.

**Odpad importovaný od zahraničního partnera

B. provozní soubor úprava odpadů – úprava odpadů (dle kódu R12a, R12d)

Do zařízení vstupují následující odpady:

katal. č.	název	kategorie	činnost
07 02 13	Plastový odpad (plastový odpad obsahující zbytky kovů)	O	3.4.0, 3.1.0, 3.2.0, 3.3.0
12 01 03	Piliny a třísky neželezných kovů	O	3.4.0, 3.1.0, 3.2.0, 3.3.0
12 01 03 01	Měď, bronz, mosaz	O	3.4.0, 3.1.0, 3.2.0, 3.3.0
12 01 03 02	Hliník	O	3.4.0, 3.1.0, 3.2.0, 3.3.0
12 01 03 03	Olovo	O	3.4.0, 3.1.0, 3.2.0, 3.3.0
12 01 03 04	Zinek	O	3.4.0, 3.1.0, 3.2.0, 3.3.0
12 01 03 06	Cín	O	3.4.0, 3.1.0, 3.2.0, 3.3.0
12 01 99	Odpady jinak blíže neurčené – nepoužité/nepoužitelné výrobky kabelů a kabelových svazků, tj. kabely neodpovídající výrobní normě **	O	3.4.0, 3.1.0, 3.2.0, 3.3.0
16 01 18	Neželezné kovy	O	3.4.0, 3.1.0, 3.2.0, 3.3.0
16 02 14	Vyřazená zařízení neuvedená pod čísla 16 02 09 až 16 02 13 15 (např. rozvodné skříně)*	O	3.4.0, 3.1.0, 3.2.0, 3.3.0
16 02 16	Jiné složky odstraněné z vyřazených zařízení neuvedené pod číslem 16 02 15 (např. rozvodné skříně, vadné šarže, zmetky topné tyče do radiátorů, tištěné spoje, kondenzátory, tranzistory, zástrčky vypínače apod.)*	O	3.4.0, 3.1.0, 3.2.0, 3.3.0
16 03 04	Anorganické odpady neuvedené pod číslem 16 03 03	O	3.4.0, 3.1.0, 3.2.0, 3.3.0
16 03 06	Organické odpady neuvedené pod číslem 16 03 05	O	3.4.0, 3.1.0, 3.2.0, 3.3.0
16 08 01	Upotřebené katalyzátory obsahující zlato, stříbro, rhenium, rhodium, paladium, iridium nebo platinu (kromě odpadu uvedeného pod číslem 16 08 07)	O	3.4.0, 3.1.0, 3.2.0, 3.3.0
17 02 03	Plasty (plastový odpad obsahující zbytky kovů)	O	3.4.0, 3.1.0, 3.2.0, 3.3.0
17 04 01	Měď, bronz, mosaz	O	3.4.0, 3.1.0, 3.2.0, 3.3.0
17 04 02	Hliník	O	3.4.0, 3.1.0, 3.2.0, 3.3.0
17 04 07	Směsné kovy	O	3.4.0, 3.1.0, 3.2.0, 3.3.0
17 04 11	Kabely neuvedené pod 17 04 10	O	3.4.0, 3.1.0, 3.2.0, 3.3.0
19 01 02	Železné materiály získané z pevných zbytků po spalování	O	3.4.0, 3.1.0, 3.2.0, 3.3.0
20 01 40	Kovy	O	3.4.0, 3.1.0, 3.2.0, 3.3.0
20 01 40 01	Měď, bronz, mosaz	O	3.4.0, 3.1.0, 3.2.0, 3.3.0
20 01 40 02	Hliník	O	3.4.0, 3.1.0, 3.2.0, 3.3.0
20 01 40 03	Olovo	O	3.4.0, 3.1.0, 3.2.0, 3.3.0
20 01 40 04	Zinek	O	3.4.0, 3.1.0, 3.2.0, 3.3.0
20 01 40 05	Železo a ocel	O	3.4.0, 3.1.0, 3.2.0, 3.3.0
20 01 40 06	Cín	O	3.4.0, 3.1.0, 3.2.0, 3.3.0

Pozn. Osmimístná katalogová čísla mohou být používána od 1.1.2025.

**Odpad importovaný od zahraničního partnera

Soustředování odpadů a následné předání oprávněné osobě

Odpady, které nelze ukládat, vzhledem k jejich charakteru nebo rozměrům, do shromažďovacích nádob, nebo u kterých je umístění do shromažďovacích nádob vzhledem k následnému způsobu manipulace, nakládky a přepravy nevhodné, mohou být ukládány volně ložené přímo na zpevněnou plochu areálu zařízení. Určení míst uložení odpadu a druhů takto ukládaných odpadů provádí vedoucí provozu. Místa vyhrazená k soustředování volně loženého odpadu jsou označena (katal. číslem a názvem odpadu).

V případě vhodných ekonomických podmínek je odpad v zařízení pouze soustředován a následně pak předáván oprávněné osobě k dalšímu využití. Tento odpad je řádně označen a evidován. Shromažďovací nádoby jsou řádně označeny.

Značení odpadů

Nádoby i místa s odpady jsou řádně označeny:

- odpady kategorie „ostatní“ jsou označeny názvem druhu odpadu, katalogovým číslem a označením „ostatní odpad“.
- odpady kategorie „nebezpečný“ jsou označeny v souladu s příl. č. 20 vyhlášky č. 273/2021 Sb. názvem druhu odpadu, katalogovým číslem a označením „nebezpečný odpad“, piktogramem nebezpečné vlastnosti identifikačním listem nebezpečného odpadu.

Odpady vzniklé z vlastní činnosti zařízení

Z vlastní činnosti zařízení dochází ke vzniku různých druhů odpadů kategorie „ostatní“ i „nebezpečné“, se kterými je nakládáno stejně jako s odpady přijatými – jsou v zařízení shromažďovány odděleně podle druhů do kontejnerů (obalové odpady - kovové obaly, dřevěné obaly, komunální odpad) či nádob k tomu účelu určených a vhodných (nebezpečné odpady), značeny výše uvedeným způsobem, je o nich vedena řádná evidence a jsou předávány osobám oprávněným k jejich převzetí, využití či odstranění.

3. Popis zařízení

Zařízení ke sběru a úpravě odpadu je lokalizováno v jihovýchodní části Brna (situace viz. příloha provozního řádu). Území náleží pod správu obce s rozšířenou působností Brno. V provozu jsou přijímány odpady od fyzických podnikajících osob a právnických osob.

Součástí zařízení jsou následující provozní soubory:

- A. provozní soubor - sběr odpadů a následné předání oprávněné osobě
- B. provozní soubor úprava odpadů – úprava odpadů (dle kódu R12a, R12d)

Areál provozovny firmy sestává z:

- *Objekt administrativy* (vlastnictví firmy STEFAN PLUS s.r.o.) – parc. č. 2528/53 dvoupodlažní objekt, kde se nacházejí kanceláře (administrativa firmy)
- *Provozně sociální objekt* (v podnájmu) – parc. č. 2528/17 likusový objekt se sedlovou plechovou střechou, kde se nachází zázemí (WC, sprchy, šatny, kuchyňka) provozních pracovníků
- *Výrobní haly* (v podnájmu) – parc. č. 2528/14 zděný objekt se sedlovou plechovou střechou, kde se nacházejí:
 - granulovací a třídící zařízení
 - párací zařízení - mobilní, může být i na venkovní zpevněné ploše

- shromažďovací prostor - místo pro shromažďování produktů úpravy a dražších položek vykupovaných odpadů
- brusírna a údržbářské pracoviště
- **Manipulační zpevněné plochy** (vlastnictví firmy STEFAN PLUS s.r.o.) – parc. č. 2528/16, betonová plocha (panely), na které se nachází:
 - shromaždiště odpadních kabelů (volně na ploše a v kontejnerech)
 - přístřešky pro jednotkové operace (dočištění, odprášení, údržba aj.)
 - prostor pro třídění odpadních kabelů (u jednotlivých skladovaných položek)
 - prostor pro kontejnery a shromažďovací bedny
 - shromaždiště předdrcené kabeláže a plastové drti.

Popis vybavení jednotlivých provozních a technologických objektů následuje.

A. provozní soubor - sběr odpadů a následné předání oprávněné osobě

Odpad je do areálu zařízení navážen svozovými prostředky společnosti, případně svozovými prostředky jiných oprávněných osob nebo dopravními prostředky původců.

Drobné části odpadu jsou umístěny ve vhodných shromažďovacích nádobách ve výrobní hale. Určení nádob pro shromažďování jednotlivých druhů odpadů a jejich umístění provádí vedoucí provozu na základě aktuální potřeby. Tyto nádoby jsou řádně označeny.

Odpady, které nelze ukládat, vzhledem k jejich charakteru nebo rozměrům, do shromažďovacích nádob, nebo u kterých je umístění do shromažďovacích nádob vzhledem k následnému způsobu manipulace, nakládky a přepravy nevhodné, mohou být ukládány volně ložené přímo na zpevněnou plochu areálu zařízení. Určení míst uložení odpadu a druhů takto ukládaných odpadů provádí vedoucí provozu. Místa vyhrazená ke shromažďování volně loženého odpadu jsou řádně označena..

B. provozní soubor úprava odpadů – úprava odpadů (dle kódu R12a, R12d)

Pro provoz úpravy kovů je vyhrazena část výrobní haly.

V zařízení jsou upravovány odpady převzaté a odpady vzniklé vlastní produkcí. Neželezný kovový odpad je shromažďován, tříděn na jednotlivé druhy odpadů a mechanicky upravován ve výrobní hale určených k tomuto účelu (situace viz. příloha č. 2). V hale je umístěno granulovací zařízení, třídící zařízení a párací stroj.

Granulovací zařízení R400C a třídící zařízení SE 60-H (výrobce RETO recyclingtechnik GmbH) k úpravě odpadních kabelů. Dvoustupňové mletí (drcení) materiálu s následnou fyzikální separací podílu neželezného kovu (měď, hliník v granulované formě) a dočištěním plastové drti na trojpalubovém sítu. Zařízení je stacionární. Obsluha vkládá odpad do stroje a kontroluje bezporuchový a bezpečný chod stroje. Při odchylkách od plynulého provozu obsluha stroj zastaví a případnou chybu odstraní za dodržení všech bezpečnostních podmínek. Obsluha pravidelně kontroluje stav stroje. Velikost granulí kovového podílu 5 mm, velikost plastových částí cca 1-2 mm. jednotlivé podíly jsou vytříděny pomocí separačního zařízení SE 60-H.

Vytěžené podíly kovů jsou umístěny ve vyhrazené (shromažďovací) části výrobní haly. Odpadní plastový granulát je shromažďován v kovových bednách nebo v BIG bezích dle potřeby na venkovní manipulační ploše.

Párací zařízení (PKI 80 výrobce STRA spol. s r.o. a ŘIK 90 výrobce SE-MI Technology, a.s.). Mobilní zařízení k odstraňování izolace z kabelů za účelem získání neželezného kovu v kusové formě. Kabel se vkládá do záběru dvojice ozubených kol, které jej posunují proti pevnému nebo rotujícímu noži. Po odstranění izolace je elektrovedný drát krácen na mechanických nůžkách na přepravní rozměr.

Vytěžené podíly kovů jsou shromažďovány ve skladovací části výrobní haly. Odpadní izolace je shromažďována v kovových bednách nebo v BIG bezích dle potřeby na venkovní manipulační ploše.

Určení míst uložení odpadu a druhů takto ukládaných odpadů provádí vedoucí provozu. Místa vyhrazená ke shromažďování volně loženého odpadu jsou řádně označena.

Shromažďovací prostředky

Pro shromažďování odpadů jsou v provozu používány velkoobjemové kontejnery, kovové bedny, příp. BIG bagy. Část odpadu je před úpravou dočasně umístěna na zpevněné manipulační ploše.

Přístupová komunikace a vnitřní komunikace

Celý areál provozu zařízení je řešen jako souvislá plocha zpevněná betonovými panely umožňující komunikaci mezi jednotlivými provozními soubory. Organizace provozu a určení jednotlivých částí areálu je zachyceno v příloze č. 2 provozního řádu

Přístupová komunikace k areálu zařízení je betonová, areál je vybaven dvěma branami (vjezdem a výjezdem).

Areál je dopravně napojen vnitroareálovou komunikací na ulici Hájecká.

Situace je doložena v příloze č. 1 provozního řádu.

Objekty provozního a sociálního zázemí

Sociální a provozní zázemí zařízení tvoří provozně sociální budova (likusový objekt). Objekt šaten plní funkci sociálního zázemí obsluhy a ohřívárny (objekt je vybaven sprchou s teplou tekoucí vodou). Objekt je v době nepřítomnosti zaměstnanců uzamčen.

V administrativním objektu je umístěna administrativa, provozní dokumentace a evidence, ochranné pomůcky a prostředky první pomoci. Administrativní objekt je v době nepřítomnosti zaměstnanců uzamčen.

Provoz je vybaven sanitárními zařízeními ve smyslu a v rozsahu podle § 54 Nařízení vlády č. 361/2007 Sb..

Areál je napojen na městský vodovod.

Systém zachycení a odvedení vod

Srážkové vody zachycené na střeše provozního objektu a na zpevněných plochách jsou odváděny prostřednictvím areálové kanalizace přímo do veřejné kanalizace. Ostatní srážkové vody mimo zpevněné plochy jsou volně zasakovány do recipientu.

Objekty monitorovacího systému

Veškeré případné úniky škodlivin jsou patrné na zpevněných plochách zařízení a okamžitě jsou přijata nápravná opatření.

Areál zařízení je nepřetržitě, celodenně střežen kamerovým systémem. Záznam z kamerového systému bude uchován po dobu min. 30 dnů a na vyžádání bude poskytnut orgánům provádějícím kontrolu podle platné odpadové legislativy.

Kamery jsou umístěny tak, aby byl prostor vstupu do zařízení a místo, kde je umístěna váha, která je používána při přejímce odpadu do zařízení, a místo, kde jsou v zařízení soustřeďovány převzaté odpady.

Rozmístění kamer (u vstupu do zařízení-brána, váha na volné ploše a uvnitř haly, místo soustřeďování odpadů-uvnitř haly, venkovní plocha) .

Kamerový systém musí splňovat následující technické požadavky:

- a) rozlišení všech kamer musí být alespoň 2 Mpix,
- b) frekvence snímání všech kamer musí být alespoň 10 FPS,
- c) musí být zajištěn záložním zdrojem elektrické energie, který umožňuje provoz kamerového systému alespoň po dobu 3 hodin.

Kamerový záznam musí být po celou dobu uchování uchováván v nasnímané kvalitě (v administrativní budově).

Vybavení zařízení

Zařízení je vybaveno skladovacími prostředky, manipulačními prostředky, strojním vybavením a havarijními prostředky. Využívané váhy jsou pravidelně kalibrovány v intervalu nejvýše do 24 měsíců.

Manipulační prostředky:	
Vysokozdvíhací motorový vozík	
Nízkozdvíhací vozík	
Kolový nakladač Fuchs 713	
Stroje, nástroje a váhy:	
Granulovací zařízení R400C	drcení odpadů
Třídící zařízení SE 60-H	třídění odpadů
Párací zařízení (PKI 80, ŘIK 90)	odstranění izolace
Podlahová váha LP + indikátor LP7516, váživost 5000 kg (volná plocha)	
Váha mechanická můstková (Transporta, typ SMK A), váživost 1000 kg (výrobní hala)	
Váha digitální přenosná s rozlišením 0,1 g (kancelář vedení)	
Ruční nářadí, pákové nůžky, svěráky	
Soustředovací prostředky:	
Kovové bedny	
Velkoobjemové kontejnery	
BIG bagy	
Havarijní prostředky:	
Sorpční prostředky (chemicky odolné sorbenty), pomůcky pro úklid (smeták, lopata)	
ochranné pomůcky (ochranné rukavice, ochranné brýle, ochranná obuv)	

Oplocení a zabezpečení areálu

Areál je ohraničen provozními budovami, případně plechovým plotem. Plocha je přístupná dvěma dvoukřídlými branami, zamykanými řetězem s bezpečnostním visacím zámek. Plocha je zabezpečena kamerovým systémem.

Provozní a administrativní budovy jsou uzamykatelné opatřeny elektronickým zabezpečovacím systémem.

4. Technologie a obsluha zařízení

Zařízení není určeno k příjmu odpadů od nepodnikajících fyzických osob. Odpad je do areálu zařízení navážen svozovými prostředky společnosti, případně svozovými prostředky jiných oprávněných osob nebo dopravními prostředky původců. Vstupní kontrola probíhá již v místě

vykládky odpadu, kde je kontrolována skladba přejímaného odpadu kontrola správnosti zařazení odpadu původcem podle Katalogu odpadů s ohledem na způsob následujícího zpracování v zařízení. K převzetí odpadu dochází v prostoru přejímky odpadu, tj. v prostoru podlahové váhy na volné ploše.

V zařízení dochází ke sběru, ručnímu třídění, příp. mechanické úpravě odpadu (demontáži, krácení, páření, drcení a strojovému třídění). Navzájem jsou odděleny železné, neželezné kovy a odpady izolačních materiálů.

Mechanická úprava je zaměřena především na zajištění oddělení kovového podílu od izolačního materiálu. V případě přijetí do zařízení větších celků obsahujících jak železné tak neželezné kovy, je tento odpad postupně demontován. Neželezné kovy jsou rozděleny podle jednotlivých druhů. Tyto kovy jsou shromažďovány odděleně v zabezpečené výrobní hale. Odpadní izolace je shromažďována na venkovní ploše.

Provozovatel zařízení je v souladu s § 17 odst. 1 písm. b), c) zákona č. 541/2020 Sb. povinen:

1. zaznamenat údaje o odpadu a předávající osobě a provozovně nebo zařízení určeném pro nakládání s odpady, ze kterých je odpad předáván tak, aby mohla být vedena průběžná evidence odpadu a prováděno ohlašování,
 2. odpad zvážit a provést jeho vizuální kontrolu,
 3. ověřit zařazení odpadu podle druhu a kategorie, a
 4. v případě, že není k převzetí daného druhu nebo kategorie odpadu oprávněn, odmítnout převzetí odpadu do zařízení,
- při převzetí odpadu, s výjimkou odpadu, jehož vlastníkem byl už před převzetím, vydat osobě, od které odpad do zařízení převzal, potvrzení o množství, druhu a kategorii předaného odpadu, včetně uvedení identifikačního čísla zařízení,
 - předat s každou jednorázovou nebo první z řady opakovaných dodávek odpad obchodníkovi s odpady nebo dalšímu provozovateli zařízení vždy s údaji o zařízení, ze kterého odpady předává, a s údaji nezbytnými k posouzení, zda smí být odpad do zařízení přijat nebo zda smí obchodník s odpady takový odpad převzít, a v případě odpadu určeného k uložení na skládce odpadů nebo k zasypávání dále se základním popisem odpadu; v případě opakovaných dodávek odpadu určeného k uložení na skládce nebo k zasypávání je povinen předat informace o kritických ukazatelích v četnosti a rozsahu podle § 15 odst. 2 písm. e) zákona č. 541/2020 Sb. o odpadech,
 - pokud v zařízení nenakládá pouze s jím produkovanými odpady, zveřejnit seznam druhů odpadů, které smí být do zařízení přijaty,
 - vést provozní deník.

Provozovatel zařízení je v souladu s § 18 zákona č. 541/2020 Sb. povinen:

- U kovového odpadu stanoveného vyhláškou ministerstva (příloha č. 23 k vyhlášce č. 273/2021 Sb.) zaznamenat údaje o fyzické osobě, která fyzicky předala odpad do zařízení, vést průběžnou evidenci těchto údajů a tuto evidenci uchovávat po dobu 5 let od převzetí odpadu; za účelem splnění této povinnosti je provozovatel zařízení oprávněn vyžadovat k nahlédnutí průkaz totožnosti této fyzické osoby. Podle věty první se nepostupuje, pokud je odpad přebírán z jiného zařízení určeného pro nakládání s odpady.
- Údaji o fyzické osobě, se rozumí jméno, popřípadě jména, a příjmení, adresa místa trvalého pobytu nebo místa pobytu a číslo průkazu totožnosti.
- Pokud provozovatel zařízení přebírá odpad, který má povahu strojního zařízení nebo obecně prospěšného zařízení, uměleckého díla nebo pietních a bohoslužebných předmětů nebo jejich částí, je povinen zaznamenat jako údaje o odpadu podle § 17 odst. 1 písm. b) také stručný popis těchto předmětů umožňující dodatečnou identifikaci a doplnit jej uvedením písmen, číslic, popřípadě dalších symbolů, které se nacházejí na těchto předmětech.

- Bez zaznamenání údajů výše uvedených údajů nesmí provozovatel zařízení odpad převzít.

Další povinnosti provozovatele zařízení (§19 zákona č. 541/2020 Sb.):

- Převzaté kovové odpady, které mají povahu strojního zařízení, obecně prospěšná zařízení, umělecká díla nebo pietní a bohoslužebné předměty nebo jejich části nesmí provozovatel zařízení po dobu 48 hodin od jejich převzetí rozebírat, jinak pozměňovat nebo předávat dalším osobám.
- Provozovatel zařízení smí za přebíraný kovový odpad stanovený vyhláškou č. 273/2021 Sb. poskytnout úplatu pouze převodem peněžních prostředků prostřednictvím osoby oprávněné poskytovat platební služby nebo prostřednictvím provozovatele poštovních služeb formou poštovního poukazu. O uskutečněných platbách je povinen vést evidenci.
- Provozovatel zařízení je povinen v případě, že do zařízení přebírá kovový odpad stanovený vyhláškou ministerstva od původce odpadu, pokud tento odpad nepřebírá z jiného zařízení určeného pro nakládání s odpady sledovat prostor zařízení kamerovým systémem, uchovávat záznam z kamerového systému po dobu 30 dnů a na vyžádání tento záznam poskytnout orgánům provádějícím kontrolu.
- Každoročně proškolit všechny pracovníky, kteří vykonávají obsluhu zařízení, pro získání potřebných znalostí, dovedností a postupů pro plnění povinností při přebírání odpadů stanovených tímto zákonem a vyhláškou ministerstva, o tomto školení pořídit písemný záznam a tento záznam uchovávat po dobu 5 let od provedení školení.

Další povinnosti provozovatele zařízení (§41 vyhlášky č. 273/2021 Sb. - vybrané kovové odpady):

1. Kovové odpady, u nichž je provozovatel zařízení při jejich převzetí povinen zaznamenat údaje o fyzické osobě, která fyzicky předala odpad do zařízení, a kovové odpady, za které může provozovatel zařízení poskytovat úplatu pouze způsobem uvedeným v § 19 odst. 3 zákona o odpadech, jsou vymezeny v bodě 1 přílohy č. 23 k vyhlášce č. 273/2021 Sb.
2. Součástí průběžné evidence odpadů vymezených v bodech 1 a 2 přílohy č. 23 k vyhlášce č. 273/2021 Sb. je evidence údajů o fyzické osobě, která fyzicky předala odpad do zařízení, a rovněž údaj o výši platby za převzatý kovový odpad. Provozovatel zařízení, který přijímá vybrané kovové odpady, vede s účinností od 1.1.2025 průběžnou evidenci podle přílohy č. 14 k vyhlášce č. 273/2021 Sb. Hlášení souhrnných údajů z průběžné evidence za uplynulý kalendářní rok se i v tomto případě zasílá podle listů 1 a 2 přílohy č. 13 k vyhlášce č. 273/2021 Sb.
3. Je povinen proškolit zaměstnance v souladu s § 19 odst. 4 zákona č. 541/2020 Sb. o odpadech.

Postup při převjímcu odpadu

Dodavatel odpadu poskytne v souladu s příl. č. 12 k vyhl. 273/2021 Sb. osobě provozující příslušné zařízení určené pro nakládání s odpady v případě jednorázové nebo první z řady dodávek následující písemné informace:

- IČO, bylo-li přiděleno, obchodní firmu/název/jméno a příjmení dodavatele odpadu, identifikační číslo obchodníka s odpady, pokud je dodavatelem obchodník s odpady, identifikační číslo zařízení, ze kterého je odpad předáván, pokud je dodavatelem provozovatel zařízení, identifikační číslo provozovny, pokud je dodavatelem původce odpadu, název, adresu a identifikační číslo základní územní jednotky (dále jen „IČZUJ“) provozovny. V případě vzniku odpadu mimo provozovnu se uvede kód SO ORP z číselníků správních obvodů vydaných Českým statistickým úřadem podle místa vzniku odpadu a stručné označení činnosti, při které odpad vznikl, adresa a IČZUJ podle místa vzniku odpadu; v tomto případě se identifikační číslo provozovny a název provozovny neuvádí,
- katalogové číslo odpadu, kategorie v případě odpadu skupiny 19 původem ze skupin 20 a 15 01 a 17 podle Katalogů odpadů rovněž údaj o tom, jaká hmotnost z předávaného odpadu je původem z každé z těchto skupin,

- další údaje o vlastnostech odpadu nezbytné pro zjištění, zda je možné v příslušném zařízení s daným odpadem nakládat, včetně protokolů o zkouškách a k nim příslušné protokoly o odběru vzorků, pokud to vyplývá ze souhlasu k provozování zařízení nebo z jeho provozního řádu; dále kopie protokolů o vzorkování a zkouškách odpadů.

- kopii osvědčení o vyloučení nebezpečných vlastností, pokud bylo pro daný odpad vydáno.

Přejímka odpadů uvedených v příl. 23 vyhlášky č. 273/2021 Sb.

V případě přejímky níže uvedených druhů odpadů do zařízení provozovatel je povinen při jejich převzetí vést evidenci osob, od kterých odpad převzal, a přebíraných odpadů, a kovové odpady, za které může provozovatel zařízení poskytovat úplatu pouze způsobem uvedeným v § 19 odst. 3 zákona č. 541/2020 Sb. o odpadech.

Kód druhu odpadu	Název druhu odpadu
15 01 04	Kovové obaly
16 01 17	Železné kovy
16 01 18	Neželezné kovy
17 04 01	Měď, bronz, mosaz
17 04 02	Hliník
17 04 03	Olovo
17 04 04	Zinek
17 04 05	Železo a ocel
17 04 06	Cín
17 04 07	Směsné kovy
17 04 11	Kabely neuvedené pod 17 04 10
20 01 40	Kovy

Identifikace občanů zahrnuje zjištění jména, příjmení, data narození, adresy trvalého pobytu nebo pobytu a čísla občanského průkazu nebo jiného průkazu totožnosti. K plnění této povinnosti provozovatel vyžaduje k nahlédnutí průkazy totožnosti.

Identifikace původce zahrnuje zjištění obchodní firmy nebo názvu právnické osoby, adresy jejího sídla, IČO nebo obdobného čísla přidělovaného v zahraničí a identifikaci fyzické osoby jednající jménem této právnické osoby (s údaji dle § 18 odst. 3 zákona č. 541/2020 Sb.).

Identifikace odpadů zahrnuje zjištění názvu druhu a množství přijatého odpadu.

Návrh na zavedení provozního deníku zařízení a způsob jeho vedení podle přílohy č. 2 vyhl. č. 273/2021 Sb.

V provozním deníku jsou v souvislosti s provozem zařízení vedeny denně následující údaje:

- jméno osoby odpovědné za vedení provozního deníku,
- všechny skutečnosti charakteristické pro provoz zařízení - alespoň jména obsluhy, vybrané údaje o sledování provozu zařízení – katal. číslo, název, kategorie a množství přijatých/předaných odpadů,
- další údaje z monitorování provozu zařízení včetně výsledků monitorování provozu zařízení,
- záznamy o školení pracovníků zařízení, o kontrolách v zařízení, o uložených sankcích nebo nápravných opatřeních,
- záznamy o zvláštních událostech a poruchách v provozu s možným dopadem na životní prostředí, včetně jejich příčin a nápravných opatření.
- V provozním deníku musí být dohledatelné všechny výše uvedené údaje za poslední 3 roky provozu zařízení. Odpovědnost za vedení provozního deníku má obsluha zařízení.

Vážení odpadu při dovozu do zařízení a odvozu je zajištěno na podlahové váze (umístěné na venkovní ploše).

Složení odpadu se zaměřením na třídění podle druhů nebo odstranění nežádoucích příměsí kontroluje obsluha zařízení průběžně při každé manipulaci s odpadem (uvedeno výše).

Omezení provozu zařízení

Pro provoz zařízení platí následující základní omezení:

- Do provozu zařízení je zakázáno přijímat jakékoliv odpady neuvedené kap. 2. provozního řádu.

5. Monitorování provozu zařízení

provozní kontroly

V rámci provozu zařízení jsou prováděny pravidelné kontroly v následujícím rozsahu:

průběžně

Při každé manipulaci s odpadem určeným ke zpracování v jednotlivých provozních úsecích zařízení je kontrolována skladba naváženého odpadu se zaměřením na správnost třídění a identifikaci a odstranění nežádoucích složek odpadu.

Při každém přistavení velkoobjemového kontejneru na místo shromažďování je kontrolován stav shromažďovacího prostředku.

1 × týdně

Je provedena kontrola stavu zařízení střediska, která zahrnuje:

- kontrolu stavu hasících přístrojů,
- kontrolu uložení odpadu a stavu shromažďovacích nádob v objektech a na plochách určených ke shromažďování tříděného odpadu podle jednotlivých pracovních úseků,
- kontrolu stavu manipulační plochy provozu shromaždiště a zpevněné manipulační plochy se zaměřením na známky nebezpečných ropných látek.

1x měsíčně

Provést kontrolu stavu nezpevněných ploch v okolí areálu zařízení se zaměřením na známky úniku nebezpečných látek.

Provést kontrolu množství sorbentu a stavu prostředků k likvidaci havarijního úniku nebezpečných látek.

1 x ročně

Zajistit revizi hasících přístrojů jako tlakové nádrže – provádí oprávněná osoba.

Pokud jsou během kontroly zjištěny nedostatky, zajistí vedoucí provozovny neprodleně jejich nápravu. O všech periodických kontrolách vyjma průběžných a o jejich výsledcích je veden záznam v provozním deníku zařízení.

sledování hlučnosti

Sledování hlučnosti podle zvláštního právního předpisu - zákona č. 258/2000 Sb., o ochraně veřejného zdraví a o změně některých souvisejících zákonů, ve znění pozdějších předpisů a nařízení vlády č. 272/2011 Sb., o ochraně zdraví před nepříznivými účinky hluku a vibrací“.

Měření hlukových emisí - bylo opakovaně provedeno Zdravotním ústavem se sídlem v Brně 18.4.2005 - protokol č. H - 86/2005, výsledky zohledněny při kategorizaci prací (Rozhodnutí KHS JMK se sídlem v Brně zn. BM/7829/2005/KP/HP - Ad ze dne 21.7.2005) a přijata konkrétní opatření.

Prašnost - na základě požadavku hygieny práce opakovaně měřena Zdravotním ústavem se sídlem v Brně, protokol č. 20-Pp/2006 z 6.6.2006, opakovaně nebyla prokázána nutnost zohledňovat tento faktor.

sledování výstupů do ovzduší

V provozu zařízení nejsou využívány spalovací procesy, výstupy emisí do ovzduší nejsou měřeny.

Nárazově lze předpokládat prašnost, opatření pro snížení negativních projevů na ovzduší jsou uvedena v kapitole 8. provozního řádu.

sledování výstupů do povrchových nebo podzemních vod

Provoz zařízení představuje riziko ohrožení kvality vod v důsledku mimořádného stavu. Z tohoto důvodu je prováděn provozní monitoring zaměřený na:

- únik provozních kapalin ze zařízení.

6. Organizační zajištění provozu

Za provoz zařízení pro sběr a úpravu odpadu odpovídá odpovědná osoba.

Odpovědný pracovník odpovídá za provoz zařízení ke sběru a úpravě odpadu v souladu s požadavky zákona č. 541/2020 Sb. o odpadech a jeho prováděcích vyhlášek.

Odpovědný pracovník provede hlášení údajů o zařízení (tj. datum zahájení provozu, přerušení (odstávky), obnovení provozu, ukončení) v souladu s §95 odst. 1 zákona č. 541/2020 Sb. o odpadech,

Odpovědný pracovník odpovídá za řádný provoz zařízení, za bezvadný stav shromažďovacích nádob, za řádné označení shromažďovacích nádob jednotlivých druhů odpadů a za zajištění proti přístupu nepovolaných osob.

Odpovědný pracovník provádí periodické kontroly podle kapitoly 5. tohoto provozního řádu, odpovídá za vedení provozního deníku a za stav požárního zajištění provozu.

Odpovědný pracovník vede průběžnou evidenci odpadů podle požadavků § 94 zákona č. 541/2020 Sb. o odpadech, s náležitostmi dle § 26 vyhlášky č. 273/2021 Sb. a ohlašování dle § 27 vyhlášky č. 273/2021 Sb.

Odpovědná osoba odpovídá za řádné vedení průběžné evidence odpadů, za řádné podání ohlášení zařízení podle § 95 zákona č. 541/2020 Sb. o odpadech.

Odpovědný pracovník odpovídá za řádné vedení evidence osob pro odpady uvedené v příl. č. 23 vyhlášky č. 273/2021 Sb..

Opatření pro ukončení provozu zařízení

Provozovatel zařízení je povinen před ukončením provozu zařízení nebo v případě zrušení povolení provozu zařízení podle § 25 odst. 1 nebo 2 zák. č. 541/2020 Sb. o odpadech do 60 dnů ode dne nabytí právní moci rozhodnutí krajského úřadu o zrušení povolení provozu předat odpady soustředěné v zařízení do jiného zařízení určeného pro nakládání s odpady. Do uplynutí lhůty podle věty první se nejedná o nezákonně soustředěný odpad.

Bude provedeno vyčištění zařízení.

Před ukončením provozu bude veškerý soustředěvaný odpad (kategorie „ostatní“ příp. „nebezpečný“) odvezen a předán oprávněné osobě.

Proveden úklid (zametení) zpevněných ploch, předání odpadu oprávněné osobě.

Datum ukončení provozu bude ohlášeno krajskému úřadu, v souladu s § 95 odst. 1 zákona č. 541/2020 Sb..

Technik BOZP a PO je pracovník externí firmy najaté k zajištění organizace práce jednotlivých provozů v souladu s požadavky platné legislativy v oblasti bezpečnosti a hygieny práce a v souladu s požadavky požární ochrany. Jako technik BOZP a PO může být jmenována pouze odborně způsobilá osoba, která vlastní osvědčení akreditovaného certifikačního orgánu, resp. osvědčení odborné způsobilosti podle § 11 odst. 2 zákona č. 133/1985 Sb. o požární ochraně.

Technik BOZP a PO stanovuje ve spolupráci s odborným zástupcem zásady manipulace s odpadem tak, aby provozem zařízení nedošlo k ohrožení zdraví zaměstnanců ani jiných osob a aby byly dodrženy zásady požární ochrany.

Technik BOZP a PO stanoví plán školení v oblasti BOZP a PO a odpovídá za dodržení termínu periodických školení v oblasti BOZP a PO.

Technik BOZP a PO kontroluje v provozu zařízení dodržování zásad hygieny, bezpečnosti práce a požární ochrany.

Technik PO odpovídá za dodržení termínů periodických revizí hasicích přístrojů umístěných v provozu.

Technik BOZP a PO provádí na základě výzvy odpovědné osoby výměnu poškozených ochranných prostředků a hasicích přístrojů.

Obsluha zařízení je určena vedením společnosti k zajištění provozu jednotlivých úseků podle pokynů odpovědné osoby.

Obsluha zařízení odpovídá za řádné dodržování předepsaných pracovních postupů podle tohoto provozního řádu.

Obsluha zařízení odpovídá za řádný stav svěřených ochranných a pracovních pomůcek a za dodržování zásad bezpečnosti a hygieny práce a požární bezpečnosti.

Dále je zařízení vybaveno informační tabulí čitelnou z volně přístupného prostranství před zařízením (informační tabule je umístěna, vedle brány, u vstupu do administrativní budovy), na níž je uvedeno:

- název zařízení,
- identifikační číslo zařízení,
- druhy odpadů podle Katalogu odpadů, které mohou být v zařízení upravovány, sbírány,
- obchodní firmu nebo název, právní formu a sídlo provozovatele zařízení, včetně jmen, příjmení osob, které za právnickou osobu jednají, a jejich telefonní čísla,
- provozní doba zařízení.

Provozní doba zařízení je:

PO – PÁ 7⁰⁰ – 15⁰⁰

Ve výrobě je 9 pracovníků.

Jedná se o jednosměnný provoz (s prodlouženou směnou). Kontrolní činnost provozu zařízení provádí v rámci společnosti STEFAN PLUS s.r.o. vedení společnosti, vedoucí provozu, bezpečnostní a požární technik.

Provozovatel zařízení v souladu s § 28 vyhlášky č. 273/2021 Sb. ohlašuje údaje o zařízení určeném pro nakládání s odpady a údaje o zahájení, ukončení, přerušeni nebo obnovení provozu zařízení podle přílohy č. 15 k vyhlášce č. 273/2021 Sb..

7. Vedení evidence odpadů

Evidence odpadů je vedena dle § 94 zákona č. 541/2020 Sb. a § 26 vyhlášky č. 273/2021 Sb. Průběžná evidence se vede samostatně za každý druh odpadu, za každé zařízení určené pro

nakládání s odpady. Průběžná evidence je vedena způsobem, s četností záznamů a v rozsahu stanoveném vyhláškou č. 273/2021 Sb..

Součástí průběžné evidence jsou alespoň údaje o osobě, zařízení, za které je průběžná evidence vedena, druhu a kategorii odpadu, údaje o množství odpadu, způsobech nakládání s odpady, původcích odpadu, zařízeních určených pro nakládání s odpady nebo obchodnících s odpady, od kterých je odpad přebírán, a zařízeních určených pro nakládání s odpady nebo obchodnících s odpady, kterým je odpad předáván.

Provozovatel zařízení je povinen v souladu s § 94 odst. 3 zákona č. 541/2020 Sb. uchovávat průběžnou evidenci po dobu 5 let od provedení záznamu do evidence.

Evidence je aktualizována při převzetí odpadů do vlastnictví provozovatele zařízení a při předání odpadu jiné osobě oprávněné k převzetí odpadu do svého vlastnictví.

V případě sběru odpadů číslo 15 01 04, 16 01 17, 16 01 18, 17 04 01, 17 04 02, 17 04 03, 17 04 04, 17 04 05, 17 04 06, 17 04 07, 17 04 11 a 20 01 40 dle katalogu odpadů od fyzické osoby provede obsluha záznam v knize evidence osob.

Součástí průběžné evidence odpadů vymezených v bodech 1 a 2 přílohy č. 23 k vyhlášce č. 273/2021 Sb. je evidence údajů o fyzické osobě, která fyzicky předala odpad do zařízení, a rovněž údaj o výši platby za převzatý kovový odpad. Provozovatel zařízení, který přijímá vybrané kovové odpady, vede s účinností od 1.1.2025 průběžnou evidenci podle přílohy č. 14 k vyhlášce č. 273/2021 Sb..

Hlášení souhrnných údajů z průběžné evidence za uplynulý kalendářní rok se i v tomto případě zasílá podle listů 1 a 2 přílohy č. 13 k vyhlášce č. 273/2021 Sb.. Hlášení je zasíláno prostřednictvím integrovaného systému plnění ohlašovacích povinností (ISPOP) do 28. února následujícího kalendářního roku.

Evidence je vedena také pro odpady vzniklé provozem zařízení.

Evidenci vede odpovědná osoba.

Poznámka: k vedení průběžné evidence odpadů – v souladu s § 80 vyhlášky č. 273/2021 Sb., se až do konce roku 2024 průběžná evidence vede a roční hlášení za tento rok se podává podle požadavků vyhlášky č. 383/2001 Sb., ve znění účinném přede dnem nabytí účinnosti zákona. Pokud bude roční hlášení ohlášeno v souladu s požadavky vyhlášky č. 383/2001 Sb., ve znění účinném přede dnem nabytí účinnosti zákona, považují se všechny údaje, které jsou součástí ročního hlášení podle § 27, za ohlášené. Do konce roku 2024 se nevede průběžná evidence odpadů dle přílohy č. 14 vyhl. č. 273/2021 Sb..

Od 1.1.2025 je evidence odpadů vedena dle § 94 zákona č. 541/2020 Sb. a to následovně:

Průběžná evidence se vede samostatně za každý druh odpadu, za každé zařízení určené pro nakládání s odpady. Průběžná evidence je vedena způsobem, s četností záznamů a v rozsahu stanoveném vyhláškou.

Vedení průběžné evidence podle §26 vyhlášky č. 273/2021 Sb.:

- 1) Průběžná evidence se vede podle listu 2 přílohy č. 13 a příl. 14 k této vyhlášce a dále vždy obsahuje
 - a) datum a číslo zápisu do evidence,
 - b) jméno a příjmení osoby odpovědné za vedení evidence.
- 2) V rámci vedení průběžné evidence odpadů se provede záznam
 - a) při každém naplnění prostředku pro soustředování odpadu,
 - b) při každém předání nebo převzetí odpadu,
 - c) při každém provedení úpravy, využití nebo odstranění odpadu,
 - d) vždy na konci kalendářního roku k zaznamenání zůstatku odpadů k 31. prosinci.
- 3) Evidence musí být vedena tak, aby bylo možné ohlašovat podle § 27 vyhlášky č. 273/2021 Sb.

Ohlašování souhrnných údajů z průběžné evidence za uplynulý kalendářní rok podle § 27 odst. 1 vyhlášky č. 273/2021 Sb.

Provozovatel zařízení určeného pro nakládání s odpady zasílají hlášení souhrnných údajů z průběžné evidence za uplynulý kalendářní rok (dále jen „roční hlášení“) podle listů 1 a 2 přílohy č. 13 k vyhlášce č. 273/2021 Sb. První hlášení bude provedeno ke dni 28.02.2024.

Průběžná evidence se v roce 2023 a 2024 vede podle vyhl. č. 383/2001 Sb., příl. č. 20., včetně kódů nakládání s odpady.

Způsoby nakládání s odpady v zařízení

Produkce odpadu (vlastní vyprodukovaný odpad)	A00
Odpad převzatý od původce jiné oprávněné osoby (sběr, výkup, shromažďování), nebo jiné provozovny	B00
Množství odpadu převedené z minulého roku (zůstatek na skladu k 1. lednu vykazovaného roku)	C00
Zůstatek na skladu k 31. prosinci vykazovaného roku	AN5/BN5
Předání jiné oprávněné osobě (kromě přepravce, dopravce), nebo jiné provozovně	AN3/BN3/CN3
Úprava odpadů před využitím některým ze způsobů uvedených pod označením R 1 až R 11	AR12/BR12/CR12
Převzetí odpadů od fyzické osoby - občana mimo obecní systém sběru a nakládání s komunálními odpady	BN30

Průběžná evidence od r. 2025 bude vedena podle příl. č. 13 vyhlášky č. 273/2021 Sb..

Způsoby nakládání s odpady v zařízení

Primární produkce odpadu, Vlastní vyprodukovaný odpad	A00
Převzetí odpadu, Odpad převzatý od původce, od zařízení pro nakládání s odpady nebo od obchodníka s odpady	B00
Převod odpadu, Množství odpadu převedené z minulého roku k 1. lednu vykazovaného roku	C00
Zůstatek odpadu (vlastního nebo přijatého) k 31. prosinci vykazovaného roku.	AN5/BN5
Předání odpadu, Předání odpadu (vlastního nebo přijatého nebo ze zásob z předchozího roku) do zařízení pro nakládání s odpady nebo obchodníkovi.	AN3/BN3/CN3
Úprava odpadů (podle přílohy č. 5 a 6 k zákonu)	AR12a/BR12a/CR12a AR12d/BR12d/CR12d
Produkce převzetím odpadů od fyzické osoby - občana mimo obecní systém sběru komunálních odpadů	A10

Provozovatel zařízení je povinen v souladu s §95 odst.4 zákona č. 541/2020 Sb. o odpadech zaslat do 28. února následujícího kalendářního roku hlášení souhrnných údajů z průběžné evidence za uplynulý kalendářní rok (prostřednictvím ISPOP). Provozovatel zařízení je povinen zaslat toto hlášení i v případě, že v zařízení nebylo po celý uplynulý kalendářní rok nakládáno s odpady, aniž by byl provoz zařízení celoročně přerušen. Hlášení nezasílá provozovatel zařízení a obchodník s odpady, jejichž provoz nebo činnost byly přerušeny po celý uplynulý kalendářní rok.

8. Opatření k zamezení negativních vlivů a opatření pro případ havárie

Za běžného provozu zařízení ke sběru a úpravě odpadu STEFAN PLUS s.r.o. jsou z negativních vlivů předpokládány výstupy do ovzduší a riziko ohrožení kvality podzemních a povrchových vod a půdy.

Organizace dopravní obsluhy střediska vlastními vozidly je nastavena tak, aby v maximální míře eliminovala dopravu středem obce, avšak s ohledem na hospodárnost provozu. O organizaci dopravy jsou zaměstnanci náležitě poučeni. Obchodní partneři a externí dopravci jsou o organizaci dopravní obsluhy střediska informováni před uzavíráním obchodu nebo poskytované služby. V případě jiných dopravců jsou tyto organizace a jejich řidiči poučováni o eliminaci dopravy středem obce.

Používání granulovacího a třídícího zařízení, případně manipulace s odpadem jsou zdrojem vzniku hlukových emisí.

Pro minimalizaci hlukových emisí je třeba dodržovat stanovené pracovní postupy. Jedná se o:

- udržovat zařízení v řádném technickém stavu,
- zajistit odborný servis jednotlivých zařízení,
- jednotlivá zařízení používat pouze v souladu s pokyny výrobce,
- obsluhu zařízení provádět pouze řádně proškolenými pracovníky.

Dále je třeba maximálně omezit manipulaci s odpadem (tj. přesypávání, překládka odpadu) v souladu s efektivitou technologií zpracování odpadu.

Nadměrným emisím výfukových plynů a hluku z dopravní obsluhy zařízení je zamezeno pravidelnou údržbou svozových prostředků společnosti STEFAN PLUS s.r.o. dle dispozic vydaných výrobcem a pravidelným prováděním kontrol technické způsobilosti vozidla k provozu (STK). Každé vozidlo je dále podrobováno pravidelnému měření emisí podle požadavků platné legislativy v oblasti silniční dopravy.

Provoz zařízení není zdrojem výstupů ovlivňujících kvalitu půdy nebo podzemních a povrchových vod, představuje však pro tyto složky prostředí riziko v případě havarijního stavu. Opatření pro prevenci havarijního stavu a opatření pro minimalizaci následků případného úniku škodlivin jsou popsána níže.

Zaústění odpadních vod do místní vodoteče je možno považovat za výstup ovlivňující kvalitu povrchových vod. Tyto odpadní vody odvádějící srážkové vody ze zpevněných ploch jsou svedeny do ORL, kde je zachycen případný výskyt ropných látek.

Pro areál je v souladu s § 39, odst. 2, zákona č. 254/2001 Sb. o vodách, vypracován a schválen Plán opatření pro případ havárie.

předvídatelné druhy havárií

Havarijním stavem se pro potřeby tohoto provozního řádu rozumí požár nebo únik nebezpečných látek na nezpevněný terén mimo zajištěné plochy areálu. K úniku nebezpečných látek může dojít především v důsledku havárie dopravního prostředku, manipulační techniky a strojního zařízení.

K požáru může dojít např. v důsledku nedodržení zásad požární ochrany nebo nehody přepravního nebo manipulačního prostředku.

charakter ohrožení

Za nejpravděpodobnější zdroj kontaminace havarijním únikem z provozu zařízení jsou považovány ropné látky, především charakteru minerálních olejů.

Ropné látky jsou ekotoxické látky, které zásadně zhoršují kyslíkový režim ve vodě. Únik těchto látek představuje vysoké riziko ohrožení kvality vod, půd a okolních ekosystémů. Ropné látky jsou velmi špatně mísitelné s vodou, lehčí než voda a v případě úniku se soustřeďují na hladině podzemního zvodnění nebo povrchového toku.

Z toxikologického hlediska působí dráždivě na pokožku a sliznice, výpary mohou působit narkoticky. Při styku s pokožkou může dojít k jejímu popraskání a k vzniku sekundární infekce. Jedná se o tekavé a hořlavé kapaliny.

preventivní opatření

Jsou prováděny pravidelné kontroly zaměřené na zjištění známek úniků nebezpečných látek na nebezpečných plochách navazujících na areál zařízení (kapitola 5. provozního řádu).

Na pracovišti jsou k dispozici prostředky pro likvidaci havarijního úniku (sorbent, příp. sorpční polštáře a koberce, nářadí k těžbě, ruční vozík, manipulační technika).

Zařízení je vybaveno prostředky k likvidaci požárů, rozmístění a stav hasících přístrojů kontroluje odpovědná osoba v rámci pravidelných kontrol a namátkově technik BOZP a PO.

Obsluhou zařízení jsou pověřeni výhradně náležitě proškolení zaměstnanci (viz. kapitola 9. tohoto provozního řádu).

V celém areálu provozu platí zákaz kouření.

následná opatření

Každý kdo zaviní nebo zjistí únik nebezpečných látek je povinen o situaci ihned informovat odpovědnou osobu nebo zastupující osobu.

Neprodleně po zjištění úniku škodlivin zahájí obsluha práce zaměřené na jeho lokalizaci a likvidaci. Před zahájením zásahu za účelem lokalizace a odstranění úniku je nutné identifikovat unikající škodliviny a vybavit zasahující zaměstnance ochrannými prostředky dle charakteru uniklé látky .

Únik škodlivin je obecně lokalizován podle níže uvedených zásad, postup lokalizace úniku konkrétního druhu nebezpečného odpadu je součástí bodu 8.1. identifikačního listu příslušného nebezpečného odpadu.

Při úniku škodlivin je nutné:

- zabránit dalšímu úniku ze zdroje,
- zabránit dalšímu šíření uniklých kapalných látek posypáním sorbentem (Vapex, piliny nebo hlína těžené v okolí), v případě úniku kyselin nebo zásad **nelze použít organický sorbent**, únik je lokalizován suchým pískem nebo mletým vápencem nebo materiálem těžným v okolí, přednostně je únik lokalizován ve směrech k odkrytému terénu,
- zabránit dalšímu šíření uniklých kapalných látek posypáním sorbentem (Vapex, piliny nebo hlína těžená v okolí), přednostně je únik lokalizován ve směrech k odkrytému terénu,
- kontaminovaný sorbent shromáždit na bezpečném místě (těsná nádoba, zajištěná dekontaminační plocha),
- zabezpečit odstranění kontaminovaného materiálu oprávněnou osobou v souladu s platnými předpisy v oblasti nakládání s odpady,
- doplnit prostředky k likvidaci úniku.

V případě požáru je nutné:

- poskytnout první pomoc zraněným osobám,
- pokud je to možné, požár zlikvidovat vlastními prostředky s použitím dostupných hasících prostředků,
- uvědomit nejkratší cestou hasiče a policii,
- po lokalizaci požáru zajistit likvidaci případného úniku škodlivin podle výše uvedených zásad.

V případě, že únik naplňuje kritéria havarijního stavu, bude dále postupováno následovně:

- o úniku budou vyrozuměny dohlížecí orgány státní správy podle kapitoly 1. provozního řádu,

- bude vypracován zápis o havarijním stavu, který bude obsahovat časové údaje, popis místa a příčiny úniku, údaje o charakteru a množství uniklých látek, popis rozsahu kontaminace, popis způsobu likvidace havárie a způsobu likvidace kontaminovaného materiálu,
- dle rozsahu a charakteru úniku a dle požadavků orgánů státní správy v oblasti životního prostředí bude zajištěno:
 - ověření nebo sledování kvality půd v okolí místa úniku,
 - ověření nebo sledování kvality podzemních vod mělké zvodně,
 - ověření nebo sledování kvality povrchových vod,
 - další odběry a rozbory vzorků a monitorovací práce dle požadavků orgánů státní správy ve vodním hospodářství.

9. Bezpečnost provozu a ochrana životního prostředí a zdraví lidí

Za běžného provozu nejsou předpokládány žádné mimořádné negativní výstupy provozu zařízení do okolního prostředí, technické zabezpečení provozu zařízení je popsáno v kapitole 3. a 4., opatření pro omezení negativních vlivů včetně výstupů do životního prostředí a opatření pro případ havárie jsou součástí kapitoly 8. tohoto provozního řádu.

provozně bezpečnostní předpisy

Vedení společnosti je povinno :

- Jmenovat pracovníky odpovědné za provoz zařízení podle kapitoly 6. tohoto provozního řádu,
- zajistit proškolení každého člena obsluhy zařízení v následujícím rozsahu:
 - BOZP, PO , organizace dopravní obsluhy střediska 1 x ročně
 - odborné nakládání s odpady a obsah provozního řádu 1 x ročně
 - průběžné proškolení zaměstnanců dle změn legislativy na úseku odpadového hospodářství,
 záznamy o provedených školení BOZP a PO a odborného nakládání s odpady vede technik BOZP a PO, záznam o proškolení obsluhy před zahájením úpravy odpadu vede odborný zástupce.
- zajistit vybavení zařízení ochrannými pomůckami, prostředky pro likvidaci úniku a prostředky pro likvidaci požáru dle požadavků odpovědné osoby a technika BOZP,

Zaměstnanci jsou povinni:

- Při práci postupovat tak, aby nebylo ohroženo jejich zdraví nebo život ani zdraví nebo život jiných osob,
- zúčastňovat se školení pořádaných provozovatelem,
- při práci používat předepsané ochranné pracovní pomůcky, udržovat je v čistotě a každé jejich poškození hlásit odpovědné osobě nebo technikovi BOZP,
- důsledně dbát na pravidla osobní hygieny,
- v případě úrazů a poranění poskytnout ošetření nebo první pomoc, v případě vážnějších úrazů neprodleně přivolat lékaře,
- úrazy a poranění zapisovat do knihy úrazů.

Není dovoleno:

- Svévolně manipulovat s vybavením zařízení v rozporu s požadavky návodu k obsluze a tohoto provozního řádu,
- provádět jakékoliv práce, které jsou v rozporu s bezpečnostními předpisy,
- používat stroje, přístroje a nástroje nevyhovující prováděným činnostem,
- požívat v pracovní době alkoholické nápoje,
- při práci s odpady jíst, pít, kouřit,

- v areálu zařízení je zakázáno kouřit.

ochranné pomůcky

Při manipulaci s odpadem je obsluha zařízení povinná používat následující ochranné prostředky:

- pracovní oděv,
- pracovní obuv,
- pracovní rukavice
- chrániče sluchu
- ochrana očí.

poskytnutí předlékařské první pomoci

Předlékařská první pomoc je soubor jednoduchých úkonů a opatření, která při náhlém ohrožení nebo postižení zdraví člověka omezují rozsah a důsledky tohoto ohrožení či postižení.

Kompetentní k sestavení první pomoci je závodní lékař (podle zákona č. 373/2011 Sb. a vyhl. č. 79/2013 Sb., lékař poskytující pracovnělékařské služby).

V zařízení je k dispozici příruční lékárnička se základní výbavou. Lékárničky jsou umístěny v administrativní budově a objektu šaten. Doplňováním obsahu lékárničky a kontrolou expirace jsou pověřeni odpovědní pracovníci.

Obecně je předlékařská pomoc poskytnuta dle následujících zásad:

- zajistit poraněnou osobu,
- poskytnout ošetření poraněné osoby,
- přivolat lékařskou pomoc.

Zásady předlékařské první pomoci:

- Zásady předlékařské první pomoci jsou uvedeny v příloze tohoto provozního řádu.

10. Podrobná kvalitativní charakteristika odpadů umožňující jejich přijetí do zařízení

Do zařízení mohou být přijímány pouze odpady uvedené v kapitole 2. tohoto provozního řádu, tabulce vstupujících odpadů.

způsob využívání odpadů:	R 12a Úprava odpadů před využitím některým ze způsobů uvedených pod označením R1 až R11 neuvedená v dalších bodech
	R12d Úprava před recyklací nebo zpětným získáváním kovů a sloučenin kovů

V zařízení probíhá pouze mechanická úprava, tj. třídění, páření, drcení (granulace), demontáž odpadu a krácení odpadů.

V zařízení probíhá pouze mechanická úprava odpadů pro zajištění oddělení kovového podílu od izolačního materiálu. V případě přijetí do zařízení větších celků obsahujících jak železné tak neželezné kovy, je tento odpad postupně demontován. Demontáží se rozumí mechanická úprava. Navzájem jsou odděleny železné a neželezné kovy. Železné kovy jsou dále shromažďovány na zpevněné ploše areálu v místě tomu určeném. Neželezné kovy jsou rozděleny podle jednotlivých druhů. Tyto kovy jsou shromažďovány odděleně v zabezpečené výrobní hale.

Soustředování odpadů a následné předání oprávněné osobě

Do zařízení jsou přijímány pouze odpady uvedené v kapitole 2. provozního řádu, tabulce obsahující seznam vstupujících odpadů. Železné a neželezné kovové odpady jsou v případě potřeby podrobeny úpravě popsané v provozním řádu. Následně jsou odpady a upravené odpady předávány osobám oprávněným.

11. Využitelné materiály (nebo energie) získávané v zařízení a jejich množství ve vztahu k přijímaným odpadům

Využitelné materiály:

Výstupem ze zařízení jsou upravené odpady/odpady, které jsou předávány osobám oprávněným.

Energie:

V zařízení nejsou získávány žádné využitelné energie.

12. Údaje o energetické náročnosti zařízení v přepočtu na hmotnostní jednotku přijímaných odpadů

Energetickou náročnost zařízení není možné přesně stanovit, neboť dopředu není znám objem (hmotnost) přijatých a zpracovatelných odpadů.

13. Odpady, odpadní vody a emise do ovzduší vystupující ze zařízení a jejich skutečné vlastnosti včetně popisu způsobu jejich řízení

S odpady vzniklými činnostmi zařízení je nakládáno v souladu se zákonem o odpadech a v souladu s dalšími právními předpisy na úseku odpadového hospodářství.

Údržbou a drobnými opravami strojů a zařízení technologie mohou vznikat ostatní a nebezpečné odpady, které jsou v provozu shromažďovány a následně předávány oprávněné osobě k odstranění.

Dané odpady jsou shromažďovány v původních nebo jiných vhodných obalech. Každá shromažďovací nádoba je řádně označena identifikačním štítkem a identifikačním listem nebezpečného odpadu. Po naplnění shromažďovací nádoby je odpad předáván oprávněné osobě k odstranění.

Přehled druhů odpadů vystupujících ze zařízení

Provozní soubor - sběr odpadů a následné předání oprávněné osobě

Ze zařízení vystupují následující odpady:

katal. č.	název	kategorie
04 02 09	Odpady z kompozitních tkanin (impregnované tkaniny, elastomer, plastomer)	0
07 02 13	Plastový odpad	0
12 01 03	Piliny a třísky neželezných kovů	0
12 01 03 01	Měď, bronz, mosaz	0
12 01 03 02	Hliník	0
12 01 03 03	Olovo	0
12 01 03 04	Zinek	0
12 01 03 06	Cín	0
15 01 01	Papírové a lepenkové obaly	0
15 01 02	Plastové obaly	0
15 01 03	Dřevěné obaly	0
15 01 04	Kovové obaly	0
16 01 17	Železné kovy	0

16 01 18	Neželezné kovy	0
16 02 14	Vyřazená zařízení neuvedená pod čísly 16 02 09 až 16 02 13 15 (např. rozvodné skříně)	0
16 02 16	Jiné složky odstraněné z vyřazených zařízení neuvedené pod číslem 16 02 15 (např. rozvodné skříně, vadné šarže, zmetky topné tyče do radiátorů, tištěné spoje, kondenzátory, tranzistory, zástrčky vypínače apod.)	0
16 03 04	Anorganické odpady neuvedené pod číslem 16 03 03 (vadné šarže a nepoužité výrobky kabelů a kabelových svazků, tj. kabely neodpovídající výrobní normě)	0
16 03 06	Organické odpady neuvedené pod číslem 16 03 05	0
16 08 01	Upotřebené katalyzátory obsahující zlato, stříbro, rhenium, rhodium, paladium, iridium nebo platinu (kromě odpadu uvedeného pod číslem 16 08 07)	0
17 02 03	Plasty	0
17 04 01	Měď, bronz, mosaz	0
17 04 02	Hliník	0
17 04 03	Olovo	0
17 04 04	Zinek	0
17 04 05	Železo a ocel	0
17 04 06	Cín	0
17 04 07	Směsné kovy	0
17 04 11	Kabely neuvedené pod 17 04 10	0
19 10 02	Neželezný odpad	0
19 12 02	Železné kovy	0
19 12 03	Neželezné kovy	0
19 12 03 01	Měď, bronz, mosaz	0
19 12 03 02	Hliník	0
19 12 03 03	Olovo	0
19 12 03 04	Zinek	0
19 12 03 06	Cín	0
19 12 04	Plasty a kaučuk	0
20 01 01	Papír a lepenka	0
20 01 40	Kovy	0
20 01 40 01	Měď, bronz, mosaz	0
20 01 40 02	Hliník	0
20 01 40 03	Olovo	0
20 01 40 04	Zinek	0
20 01 40 05	Železo a ocel	0
20 01 40 06	Cín	0

Pozn. Osmimístná katalogová čísla mohou být používána od 1.1.2025.

A. provozní soubor úprava odpadů – úprava odpadů (dle kódu R12a, R12d)

Ze zařízení vystupují následující odpady:

<i>katal. č.</i>	<i>název</i>	<i>kategorie</i>
17 04 01	Měď, bronz, mosaz	0
17 04 02	Hliník	0
17 04 03	Olovo	0
17 04 04	Zinek	0
17 04 05	Železo a ocel	0
17 04 07	Směsné kovy	0
17 04 11	Kabely neuvedené pod 17 04 10	0
19 10 01	Železný a ocelový odpad	0
19 10 02	Neželezný odpad	0
19 10 06	Jiné frakce neuvedené pod číslem 19 10 05	0
19 12 02	Železné kovy	0
19 12 03	Neželezné kovy	0
19 12 03 01	Měď, bronz, mosaz	0

19 12 03 02	Hliník	O
19 12 03 03	Olovo	O
19 12 03 04	Zinek	O
19 12 03 06	Cín	O
19 12 04	Plasty a kaučuk	O
19 12 12	Jiné odpady (včetně směsí materiálů) z mechanické úpravy odpadu neuvedené pod číslem 19 12 11 (Plastové zbytky ze zpracování kabelů)	O

Pozn. Osmimístná katalogová čísla mohou být používána od 1.1.2025.

Odpady jsou dále předávány oprávněné osobě.

Dále mohou vznikat odpady z provozu a běžné údržby zařízení.

Jedná se především o odpady:

katal. č.	název	kategorie
13 02 08*	Jiné motorové, převodové a mazací oleje	N
13 05 02*	Kaly z odlučovačů oleje	N
13 08 02*	Jiné emulze	N
15 01 01	Papírové a lepenkové obaly	O
15 01 02	Plastové obaly	O
15 01 06	Směsné obaly	O
15 01 10*	Obaly obsahující zbytky nebezpečných látek nebo obaly těmito látkami znečištěné	N
15 02 02*	Absorpční činidla, filtrační materiály (včetně olejových filtrů jinak blíže neurčených), čisticí tkaniny a ochranné oděvy znečištěné nebezpečnými látkami	N
19 12 01	Papír a lepenka	O
20 01 01	Papír a lepenka	O
20 03 01	Směsný komunální odpad	O

Tyto odpady jsou po jejich vzniku uloženy do řádně označených shromažďovacích nádob (tj. označení katal. čísla odpadu, názvu odpadu, kategorie) a následně pak předávány oprávněné osobě k odstranění.

emise do ovzduší

V provozu není využíváno stacionární spalovací zařízení, zařízení není zdrojem emisí ze spalovacích procesů.

V případě zjištění dalších negativních výstupů do ovzduší budou přijata opatření podle kapitoly 8. provozního řádu.

odpadní vody

Z provozu zařízení jsou odpadní vody vypouštěny do městské kanalizace.

14. Hmotnostní podíl odpadů vystupujících ze zařízení včetně hmotnostního toku emisí do ovzduší a objemu vypouštěných odpadních vod ve vztahu k hmotnosti přijímaných odpadů

Hmotnostní podíl odpadů vystupujících ze zařízení odpovídá hmotnosti odpadů přijímaných do zařízení.

15. Ustanovení o uchování dokumentů

Dokumenty, dokladující kvalitu odpadu v rozsahu dle požadavků vyhlášky č. 273/2021 Sb. a tohoto provozního řádu, evidence odpadů a provozní deníky jsou uchovávány v archivu společnosti (Hájeková 1241/10, 618 00 Brno) po dobu 5 let. Za archivaci dokladů odpovídá odpovědná osoba.

Závěrečná ustanovení

Provozovatel zařízení je v souladu s §95 zákona č. 541/2020 Sb. o odpadech povinen ohlásit údaje o zařízení určeném pro nakládání s odpady nebo o činnosti a údaje o zahájení, ukončení, přerušení nebo obnovení provozu zařízení nebo činnosti. Zahájení a obnovení provozu zařízení nebo činnosti jsou povinni ohlásit před jejich zahájením nebo obnovením. Přerušení nebo ukončení provozu zařízení nebo činnosti jsou povinni ohlásit do 15 dnů ode dne, kdy tato skutečnost nastala. Výše uvedené změny jsou zasílány prostřednictvím ISPOP.

Tento provozní řád má charakter a závaznost vnitřní směrnice společnosti STEFAN PLUS s.r.o..

Se zněním této směrnice musí být v rámci školení prokazatelně seznámeni všichni pracovníci zařízení.

Vedení společnosti je povinno neprodleně informovat tyto pracovníky o změnách a doplňcích tohoto provozního řádu.

Vedení společnosti určí osoby odpovědné za provoz zařízení (viz. kapitola 6. tohoto provozního řádu).

dne 18. října 2023

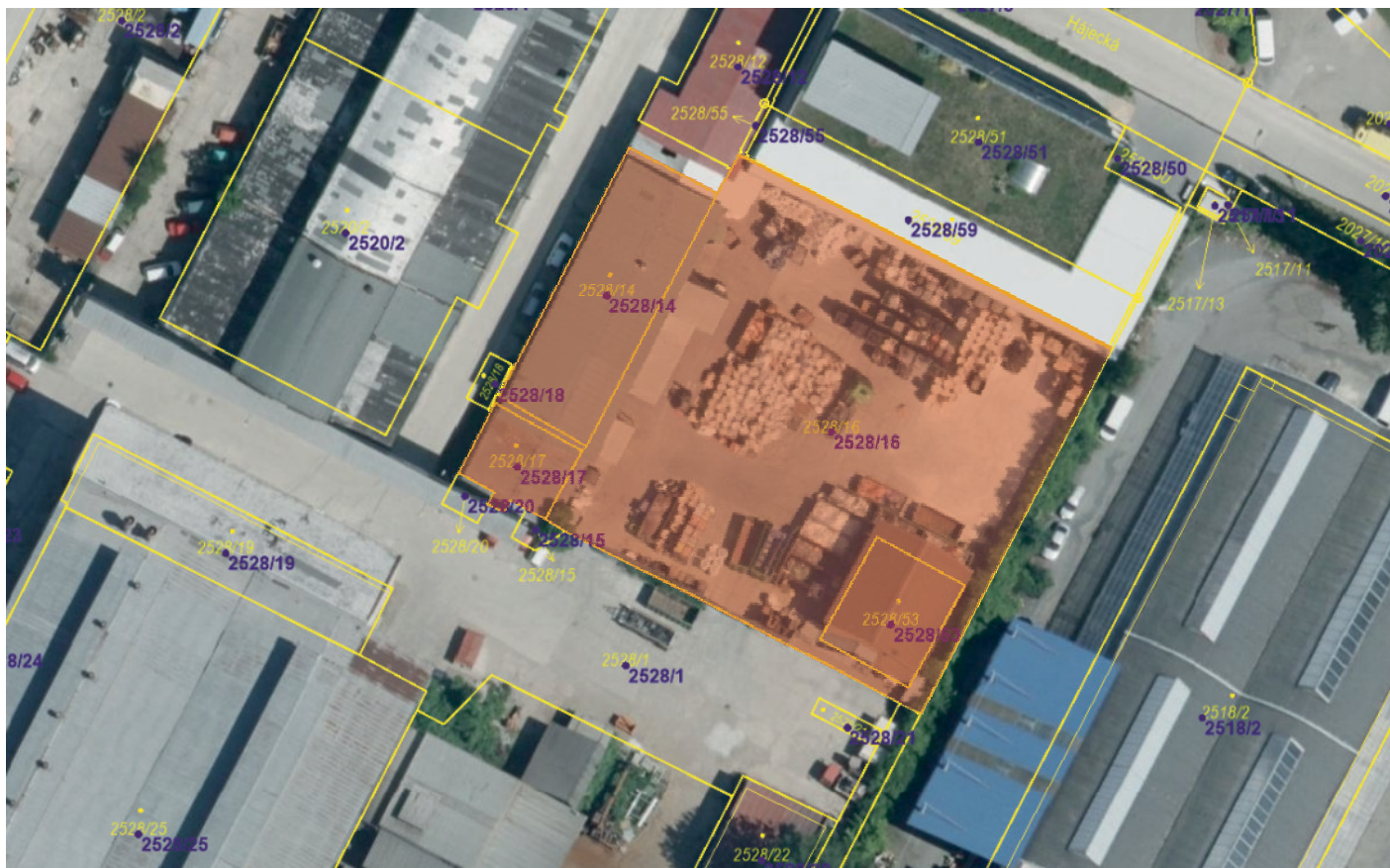
vypracoval: Mgr. Lubomír Dozbaba

STEFAN PLUS s.r.o.
Zařízení ke sběru a úpravě odpadu
situace širších vztahů



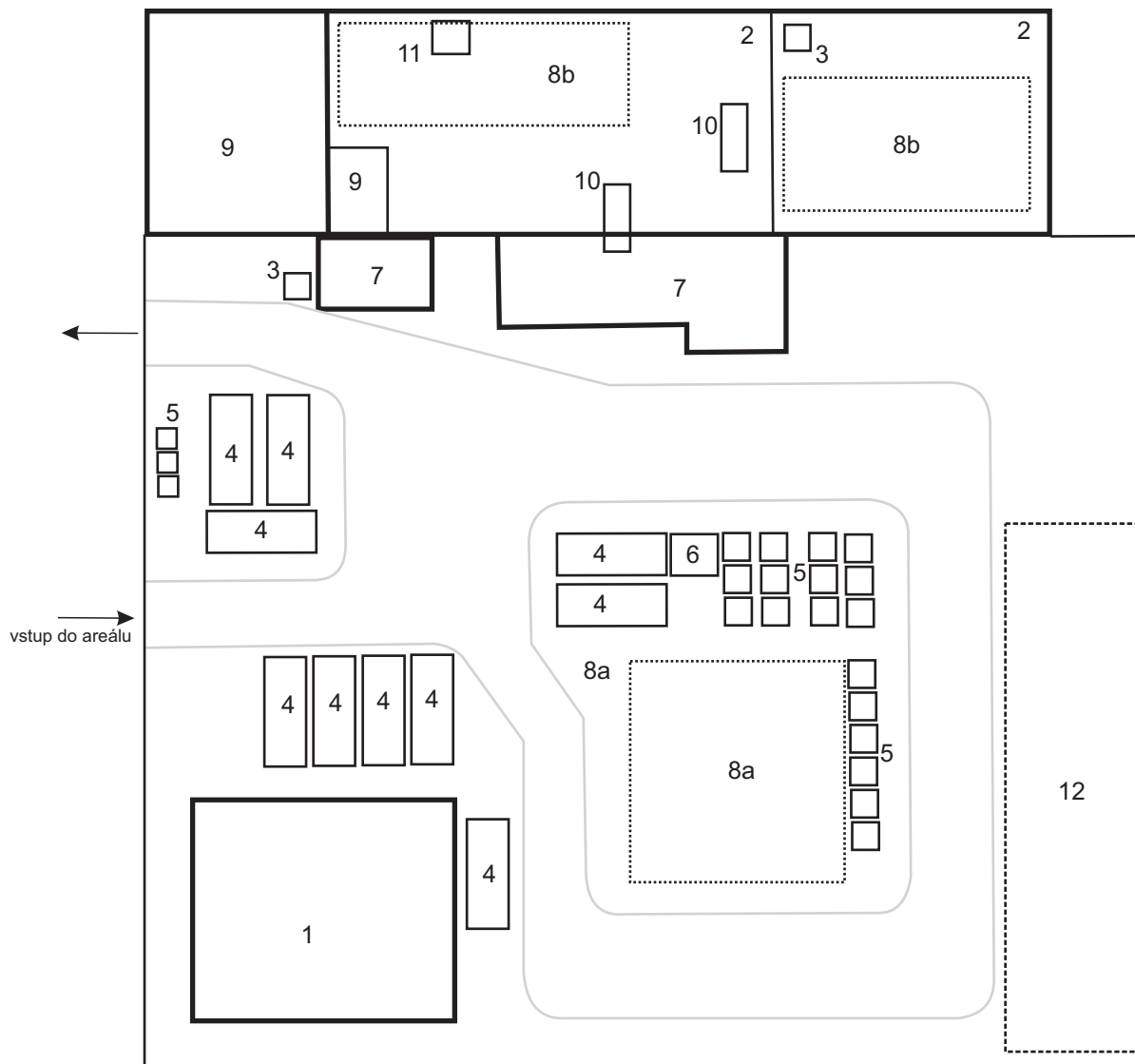
○ - zájmové území

STEFAN PLUS s.r.o.
Zařízení ke sběru a úpravě odpadu
výřez katastrální mapy



STEFAN PLUS s.r.o.

Zařízení ke sběru a úpravě odpadu
situace provozních objektů



LEGENDA

- 1 administrativní budova
- 2 výrobní hala
- 3 váha
- 4 velkoobjemové kontejnery
- 5 maloobjemové kontejnery
- 6 BIG bagy
- 7 přístřešek
- 8a venkovní/vnitřní shromažďovací plocha (odpady před úpravou)
- 8b venkovní/vnitřní shromažďovací plocha (odpady po úpravě)
- 9 provozně sociální budova
- 10 granulovací a třídící zařízení
- 11 párací zařízení
- 12 umístění prázdných kontejnerů

příloha č. 2

Doklady právní subjektivity a odborné způsobilosti společnosti

Výpis

z obchodního rejstříku, vedeného
Krajským soudem v Brně
oddíl C, vložka 101781

Datum vzniku a zápisu:	1. září 2017
Spisová značka:	C 101781 vedená u Krajského soudu v Brně
Obchodní firma:	STEFAN PLUS s.r.o.
Sídlo:	Díly 1045/6, Řečkovice, 621 00 Brno
Identifikační číslo:	063 81 481
Právní forma:	Společnost s ručením omezeným
Předmět podnikání:	Výroba, obchod a služby neuvedené v přílohách 1 až 3 živnostenského zákona Podnikání v oblasti nakládání s nebezpečnými odpady
Statutární orgán:	
jednatel:	KAREL ŠTEFAN, dat. nar. 17. ledna 1969 Díly 1045/6, Řečkovice, 621 00 Brno Den vzniku funkce: 1. září 2017
jednatel:	OLDŘICH ŠTEFAN, dat. nar. 17. ledna 1969 č.p. 274, 664 31 Česká Den vzniku funkce: 1. září 2017
Počet členů:	2
Způsob jednání:	Jednatelé jednají za společnost každý samostatně.
Společníci:	
Společník:	KAREL ŠTEFAN, dat. nar. 17. ledna 1969 Díly 1045/6, Řečkovice, 621 00 Brno
Podíl:	Vklad: 1 000,- Kč Splaceno: 100% Obchodní podíl: 50%
Společník:	OLDŘICH ŠTEFAN, dat. nar. 17. ledna 1969 č.p. 274, 664 31 Česká
Podíl:	Vklad: 1 000,- Kč Splaceno: 100% Obchodní podíl: 50%
Základní kapitál:	2 000,- Kč
Ostatní skutečnosti:	Na společnost STEFAN PLUS s.r.o. přešla v souladu s projektem odštěpením sloučením ze dne 21.11.2017 část jmění společnosti TRIMETAL s.r.o., se sídlem Hájecká 1194/12, Černovice, 618 00 Brno, IČ 63489601, která je specifikovaná v projektu.

příloha č. 3

Záznam o provedeném školení

příloha č. 4

Zásady předlékařské pomoci

Zásady předlékařské pomoci

Základní body:

1. vyhodnotit situaci,
chránit sebe i ostatní,
poskytnout první pomoc,
přivolat záchrannou lékařskou službu (155)
2. zastavit život ohrožující krvácení
3. vyšetřit stav vědomí a dýchání
4. nedýchá-li postižený je třeba zaklonit hlavu a započít s umělým dýcháním a vnější masáží srdce (v poměru 2 x vdech/30x stlačení hrudníku)
5. po oživení postiženého je třeba ošetřit ostatní zranění, uložit postiženého do stabilizované polohy a kontrolovat vědomí, dýchání a krevní oběh

Popisy jednotlivých postupů při jednotlivých úrazech

Krvácení

Ránu zakrýt sterilní gázou a pevně obvázat obvazem. Pokud obvaz rychle prosákne je nutno ránu stlačit a končetinu nadzvednout.

Bezvědomí

Zjistit zda postižený dýchá. Pokud ne je třeba začít s vnější masáží srdce a umělým dýcháním.

Poranění páteře

S postiženým nehýbat. Postiženého udržovat v původní poloze.

Poranění hrudníku a břicha

Poranění zakrýt sterilní gázou. Zabodnuté předměty nevytahovat. Zranění přikrýt. Nepít.

Poranění hlavy

Zraněnému znehybnit hlavu. Při krvácení z nosu úst dát hlavu do polohy na boku. Rány sterilně přikrýt.

Zlomeniny

Nehýbat s končetinou. Polohu končetiny zajistit pevnou dlahou (kloub nad a pod zlomeninou). Otevřenou zlomeninu sterilně přikrýt.

Šok

Zkontrolovat krvácení. Zastavit krvácení. Uložit na záda, zvednout nohy o 40 cm, hlavu dát na bok. Přikrýt postiženého. Pokud se jedná o srdeční záchvat nebo poranění hrudníku uložit postiženého do polosedu.

Úraz elektrickým proudem

Vypnout hlavní jistič. Možný stav bezvědomí.

Popáleniny

Popálených míst se nedotýkat. Na postižené místo přiložit sterilní gázu. Přilepené části oděvů neodstraňovat. Možný stav šoku.